

ALICJA BREYMEYER

*Przewodnicząca Polskiego Narodowego Komitetu UNESCO-MAB
Instytut Geografii i Przestrzennego Zagospodarowania PAN
Twarda 51/55, 00-818 Warszawa
e-mail: a.breym@twarda.pan.pl*

REZERWATY BIOSFERY NA WSCHODNIEJ GRANICY POLSKI I UNII EUROPEJSKIEJ

REZERWATY BIOSFERY, SIĘĆ PROGRAMU UNESCO-MAB

Biuletyn światowej sieci Rezerwatów Biosfery z 2003 r. przedstawia listę ponad 400 rezerwatów działających dziś w 98 krajach. Prawie połowa z nich rozmieszczona jest w Europie (Ryc. 1).

Konferencja Generalna UNESCO (1970) po raz pierwszy uznała potrzebę „powołania niezniszczonych, naturalnych terenów

dostępnych dla badań naukowych, a także terenów, na których naukowcy działający w programie będą monitorować stopień ich transformacji. Jest zatem ważne, aby każdy kraj członkowski wyznaczył w swoich granicach Rezerwat Biosfery, zawierające ekosystemy reprezentatywne dla głównych biomów świata, lub ważne dla tego kraju z innych



Ryc. 1. Sieć Rezerwatów Biosfery UNESCO-MAB według stanu na 2003 r.

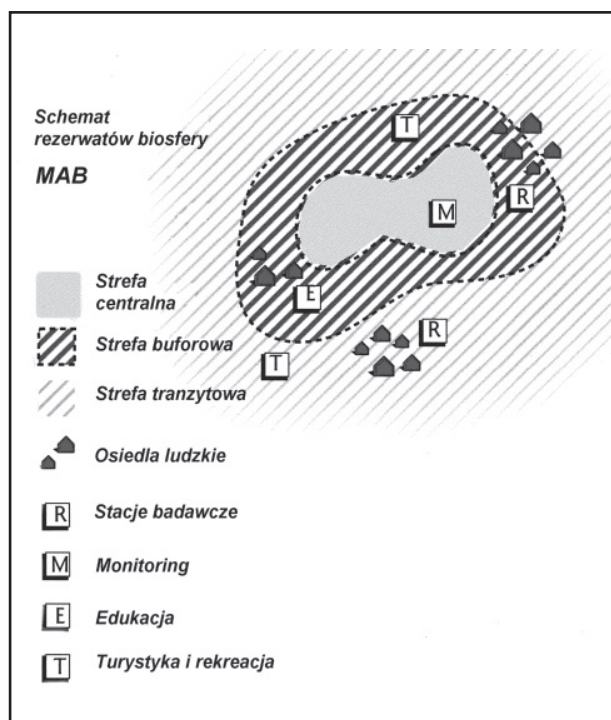
powodów. Rezerваты te będą służyły jako centra badań i monitoringu, a także do prowadzenia innych obserwacji proponowanych przez program „MAB” (BATTISSE 1982). Program MAB od początku opisywany był jako interdyscyplinarny program badań zależności między ludźmi i ich środowiskiem.

Równoczesne realizowanie ochrony i gospodarowania możliwe jest dzięki specyficznej organizacji przestrzennej rezerwatów Biosfery (Ryc. 2). Prawidłowo zorganizowany Rezerwat Biosfery składa się z trzech stref: strefa centralna (ang. core zone), strefa buforowa (ang. buffer zone) i strefa przejściowa (ang. transition zone). Podobny schemat przyjęty został współcześnie przez Radę Europy w programie „PanEuropean Ecological Network” (PEEN), gdzie dodatkowo zastosowano koncepcję korytarzy ekologicznych z powodzeniem rozwijaną także w Polsce (LIRO 1995, JĘDRZEJEWSKI i współaut. 2004) (Ryc. 3).

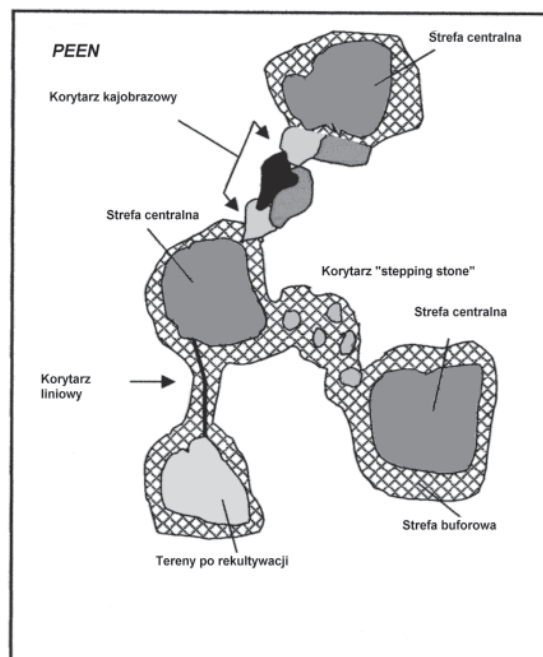
Strefa Centralna Rezerwatu Biosfery powinna być chroniona prawem danego kraju, powinna ona zawierać reprezentatywne przykłady naturalnych ekosystemów należących do jednej z biogeograficznych prowincji globu. BATTISSE (1982) opublikował długą listę charakterystyk „dobrego Rezerwatu Biosfery” zakończoną ważnym stwierdzeniem: „Rezerваты Biosfery powinny koegzystować z innymi

terenami chronionymi, z parkami narodowymi, sanktuariami i rezerwatami przyrody”.

Pierwszy kongres sieci Rezerwatów Biosfery odbył się w 1983 r. w Mińsku Białoruskim, a w następnym roku UNESCO przedstawiło ACTION PLAN FOR BIOSPHERE RESERVES (1984). W następnych latach próbowano uporządkować informacje o sieci rezerwatów Biosfery: wydany został w 1993 r. ACCESS dla 175 Rezerwatów Biosfery w 32 krajach. Kolejna „Strategia dla Rezerwatów Biosfery” sformułowana została na międzynarodowej konferencji w Sewilli w 1995 r. gdzie stworzony i zaakceptowany został Statut Sieci Rezerwatów Biosfery, który wyszedł drukiem w 1996 r. (MAB BIOSPHERE RESERVES 1996). Ostateczny dokument Konferencji zatytułowany „Wizja z Sewilli na XXI wiek” i wydaje się, że fragmenty z niego warto zacytować: „Rezerваты Biosfery nie będą tworzyć wysp w świecie coraz bardziej zmienionym przez okrutne działania ludzkie, one staną się platformą „dogadywania się” ludzi i natury, one przeniosą wiedzę z przeszłości na potrzeby przyszłości, one pokażą jak uniknąć problemów wynikających z dzielenia natury pomiędzy instytucje. Podsumowując, Rezerваты Biosfery to znacznie więcej jak tereny chronione.” „Tak więc Rezerваты Biosfery mają podjąć nowe zadania. Będą one nie tylko sposobem życia dla ludzi, którzy w nich



Ryc. 2. Struktura przestrzenna Rezerwatu Biosfery UNESCO-MAB; widoczna zonalność intensywności użytkowania i ochrony.



Ryc. 3. Struktura przestrzenna sieci PEEN (PAN – European Ecological Network) powtarza koncepcję UNESCO-MAB i dodatkowo łączy poszczególne centra korytarzami ekologicznymi.

mieszkają, pracują i starają się osiągnąć zrównoważone relacje z naturą. One będą także wykorzystywane na potrzeby społeczeństw przyszłości i to właśnie jest wizja dla Rezerwatów Biosfery na XXI wiek.”

Światowy Kongres Ochrony Przyrody w Montrealu w 1996 r. organizowany wspólnie przez IUCN i UNESCO-MAB, zawierał specjalną sesję pod wielo mówiącym tytułem „Rezerваты Biosfery – mit czy rzeczywistość?”. Warto zacytować niektóre fragmenty z dyskusji i referatów wprowadzających sekretarza UNESCO-MAB dr P. Lasserre i przewodniczącego WCPA IUCN dr A. Phillipsa (PHILLIPS 1998): „Koncept Rezerwatów Biosfery był przedwczesny w latach 1970, a teraz, na początku trzeciego milenium, jest bardzo na czasie.” Podkreśla się, że w społeczeństwach wzrasta akceptacja strefowania Rezerwatów Biosfery na chronioną „core zone” i mniej kategorycznie traktowane strefy buforową i przejściową, co pozwala na promocję ochrony przyrody i pozostawanie przyjaznym wobec ekonomicznego rozwoju regionu. Nowoczesne programy środowiskowe podkreślają potrzebę łączenia aktywności środowiskowych, społecznych i ekonomicznych. Społeczeństwa współczesne coraz trudniej akceptują zakazowe formy ochrony, na kongresie stwierdzono nawet, że „od światowego Kongresu Parków Narodowych w Caracas w 1992 r. odbyła się rewolucja w myśleniu o zarządzaniu terenów chronionych. Wiele z charakterystyk tej zmiany znalazło odbicie w koncepcji Rezerwatów Biosfery.”

Obecnie w Polsce istnieje 9 Rezerwatów Biosfery (Ryc. 4). Trzy z tych rezerwatów są transgraniczne: Wschodnie Karpaty (Polska, Słowacja i Ukraina), Karkonosze /Krkonosze (Republika Czeska, Polska) i Tatry (Polska, Słowacja) (BREYMEYER i NOBLE 1996, BREYMEYER i DĄBROWSKI 2000).

Polski Narodowy Komitet MAB szczególną opieką otacza Transgraniczne Rezerваты



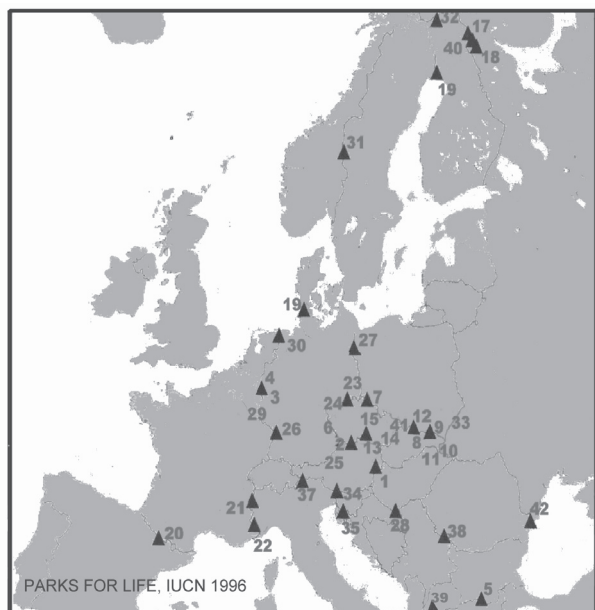
Ryc. 4. Rezerваты Biosfery w Polsce (wg BREYMEYER i współaut. 1997).

Biosfery. Głównym powodem jest zagrożenie ekologiczne: zatłoczona, gęsto zaludniona Europa ma wiele wartościowych terenów pociętych granicami państwowymi (Ryc. 5) i jest oczywiste, że taka fragmentacja naturalnych krajobrazów i ekosystemów dewastuje ich funkcjonowanie i racjonalne użytkowanie. Zaproponowaliśmy zatem, aby organizować rezerваты transgraniczne i idea ta uzyskuje coraz większe poparcie. Innym, „politycznym” motywem tej aktywności, jest długa historia konfliktów granicznych na naszym kontynencie, mimo wielu złych doświadczeń konflikty te stale się powtarzają. Czy należałoby zatem oczekiwać pokojowej misji ekologów w tej dziedzinie? Można przynajmniej założyć, że będzie dobrze jeśli programy ekologów doprowadzą do wspólnej, racjonalnej ochrony i gospodarowania w wartościowych transgranicznych systemach ekologicznych, które zostały rozcięte granicami państw.

REZERWATY BIOSFERY NA GRANICACH

Lata 90. to dekada parokrotnie pojawiających się inicjatyw dotyczących identyfikacji terenów chronionych, podzielonych granicami państwowymi. IUCN opublikowała mapę zatytułowaną „Europejskie tereny chronione, które przekraczają granice narodowe” (PARKS FOR LIFE 1994). Na mapie tej zaznaczono 42 takie rozdzielone granicami tereny chronione (Ryc. 5). W rozdziale 8.7 tej książki autorzy

sugerują, że „należałoby założyć 25 transgranicznych terenów chronionych: 9 w górach, 11 na rzekach i morzach, 3 na mokradłach i 2 w lasach borealnych”. W rozdziale tym proponuje się także utworzenie programu do łączenia różnych pan-europejskich inicjatyw i zapewnienia im w szczególności (a) możliwości zidentyfikowania i ulokowania transgranicznych terenów chronionych w ca-



Ryc. 5. Transgraniczne tereny chronione w Europie wg IUCN 1996.

łej Europie; (b) rozszerzenie przewodnictwa IUCN w transgranicznych terenach chronionych; (c) publikowania i podkreślenia korzyści z takiego podejścia, wskazując jak kraje mogą współpracować”.

Dwa lata później HAMILTON (1996) wyliczył, że istnieje 100 par transgranicznych parków w 65 krajach, a następnii autorzy, zmieniając nieco kryteria, wykazują, że jest 136 takich transgranicznych kompleksów na 112 różnych granicach (ZBICZ i GREEN 1997).

Ważną cechą rezerwatów biosfery często podnoszoną w literaturze dekady jest ich regionalny charakter. BIORET i współaut. (1998), BRIDGEWATER i CRESSWELL (1998), GUZIOVA (1998), podkreślając walory struktury przestrzennej rezerwatów biosfery, jednocześnie przypominają, że już w pierwszych definicjach rezerwatów wymaga się, aby typy ekosystemów proponowanych do ochrony w strefie centralnej dobrze reprezentowały biogeograficzny region, w którym Rezerwat się znajduje. Rozszerzanie Rezerwatu na sąsiednie strefy: buforową i przejściową czyni z niego jednostkę regionalną opartą na podobnych warunkach geograficznych, formach użytkowania ziemi i wspólnych tradycjach mieszkańców. W takich jednostkach możliwe jest wprowadzanie spójnego programu użytkowania ziemi i ochrony środowiska, tak

by były one korzystne zarówno dla natury, jak i ludzi. Zacytujmy odpowiedni fragment z pracy na wzmiankowanym kongresie IUCN „Użytkowanie ziemi i planowanie przestrzenne tradycyjnie oparte są o system kadastralny. Ziemia jest dzielona na działki właścicieli zazwyczaj bez żadnego odniesienia do warunków ekologicznych. Jest to dziedzictwo systemu planowania które bardzo silnie warunkuje nasze możliwości ochrony bioróżnorodności” (BRIDGEWATER i CRESSWELL 1998). I dalej: „Efektywne długotrwałe zarządzanie, które chroniłoby procesy ekologiczne, potrzebuje tego co BARKER (1992) nazwał wymianą paradygmatu. Wymiana ta oferowana jest przez Rezerwaty Biosfery zapewniające podstawy regionalne dla konserwacji i zarządzania różnorodnością biologiczną”.

Po tym mocnym stwierdzeniu warto jeszcze chwilę poświęcić na omówienie faktycznego stanu i perspektyw rozwoju Rezerwatów Biosfery. Gdy chodzi o sprawy formalne, Rezerwaty Biosfery nie posiadają własnego statusu prawnego w wielu krajach. BIORET i współaut. (1998) piszą: „Jest to jednocześnie siła i słabość, umożliwiającą dużą elastyczność i wprowadzanie wielu pomysłów praktycznych. Zarządzanie Rezerwatami Biosfery nie zależy wyłącznie od stosowania praw i regulacji dotyczących naszej aktywności, przeciwnie, zarządzanie zależy od uzgodnień z lokalnymi społecznościami i potrzebuje zawsze ich poparcia przed każdą akcją, która może być podjęta z etykietką MAB”. W ten sposób istnienie Rezerwatu Biosfery automatycznie zapewnia współdziałanie różnych struktur istniejących w regionie”. Nasi francuscy koledzy z pewnością mają rację mówiąc, że brak „ciasnej kamizelki regulacji” uwalnia aktywność managerów i zmusza ich do uzgadniania każdej akcji z lokalnymi społecznościami. Jednak niestety, jest także wielu różnych „aktorów” w agencjach i urzędach środowiskowych, którzy traktują brak klarownych regulacji jako zwolnienie z jakiegokolwiek aktywności lub nawet zielone światło do nadużyć. Dyskusje nad tym, czy potrzebny jest klarowny status prawny Rezerwatów Biosfery trwają, a w międzyczasie liczba rezerwatów Biosfery w sieci stale rośnie. Najwyraźniej brak legalnego umocowania nie przeszkadza w wielu krajach w swobodnym korzystaniu z filozofii Rezerwatów Biosfery w ochronie przyrody i planowaniu przestrzennym.

KRÓTKA HISTORIA TRANSGRANICZNYCH REZERWATÓW BIOSFERY W POLSCE

Dyskusje nad Transgranicznymi Rezerwataми Biosfery prowadzone były na wielu międzynarodowych spotkaniach; do pierwszych należały zebrania w Kijowie (maj 1990), gdzie przedstawiciele Ministerstw sąsiadujących krajów zgodzili się na współpracę transgraniczną w TRB i w Zakopanym, gdzie na zebraniu EURO-MAB przedyskutowano sposób powoływania TRB.

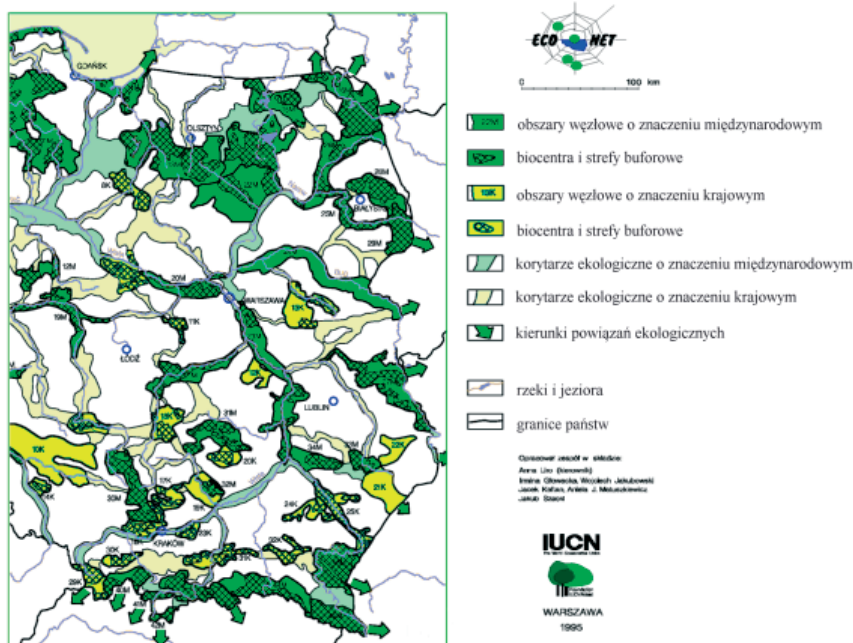
W 1992 r. powstały trzy pierwsze Transgraniczne Rezerwaty Biosfery: Wschodnie Karpaty (Polsko-Słowacki), Karkonosze (Czesko-Polski) i Tatry (Polsko-Słowacki). Następne transgraniczne Rezerwaty powstały w 1998 r.: Francusko-Niemiecki Vosges du Nord- Pfa-zrzerwald i Rumuńsko-Ukraiński Delta Dunaju. W tej samej dekadzie pierwszy trójstronny rezerwat został powołany, gdy do Wschodnich Karpat dołączyła Ukraina. Historia Rezerwatu Wschodnie Karpaty jest skomplikowana; Polski Komitet MAB wystąpił z inicja-

tywą powołania tego rezerwatu proponując na początek włączenie do niego Polskiego Narodowego Parku Bieszczady. Organizacja postępowała wolno, ponieważ był to w tamtych czasach trudny region i powstawały w nim dwa nowe, niezależne kraje, Ukraina i Słowacja. Ostatecznie Rezerwat dwustronny Polsko-Słowacki zatwierdzony został w 1992 r., a trójstronny wraz z Ukrainą dopiero w 1998 r. W 1999 r. Polski Komitet MAB celebrował inaugurację Rezerwatu Trójstronnego Wschodnie Karpaty z 80-cioma gośćmi zagranicznymi i seminarium naukowym pt. „Rezerwaty Biosfery na granicach”. Na ostatniej sesji sformułowano dokument nazwany „Karpacka Konwencja o Terenach Granicznych”, uzyskał on poparcie wszystkich obecnych. Załączamy ten dokument na końcu niniejszego artykułu, wydana została także z tej okazji książka (BREYMEYER i współaut. 1999).

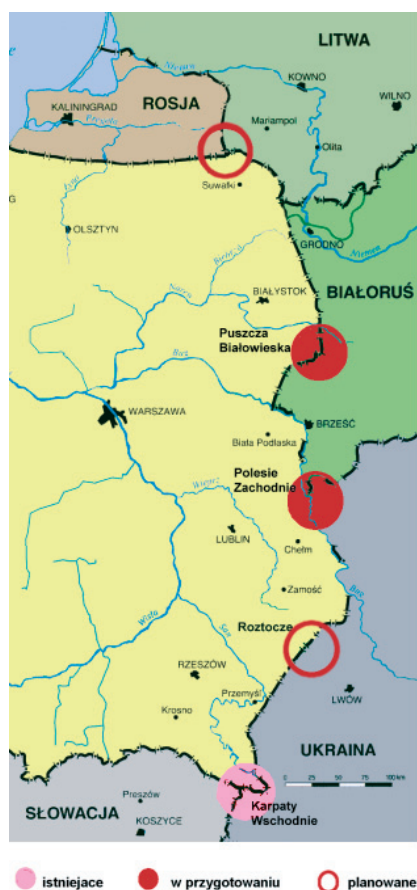
TERENY CHRONIONE NA WSCHODNIEJ GRANICY POLSKI I UNII EUROPEJSKIEJ DZIŚ

W maju 2004 r. Polska stała się członkiem Unii Europejskiej, a nasza wschodnia granica z Białorusią i Ukrainą stała się wschodnią granicą Unii. Uznaliśmy, że jest to właściwy czas na aktywność ekologów: tereny graniczne za-

wierają łańcuch wartościowych naturalnych krajobrazów, ekosystemów i biotopów połączonych ze sobą przez korytarze rzek, lasów i mokradł (Ryc. 6). Piękna dolina granicznej rzeki Bug jest klasyfikowana w dokumentach



Ryc. 6. Korytarze ekologiczne tworzone przez doliny rzek, mokradła i lasy we wschodniej Polsce (wg LIRO i współaut. 1995).



Ryc. 7. Łączech transgranicznych Rezerwatów Biosfery wzdłuż wschodniej granicy Polski i UE

Council of Europe jako pierwszorzędną korytarz ekologiczny i stanowi na dużym odcinku granicę między Polską, a Białorusią i Ukrainą. Bug przecina tę część Europy Wschodniej z południa na północ i wyznacza granicę między dwoma dużymi zlewniami: Bug-Wisła do Morza Bałtyckiego, a Prypeć-Dniepr do Morza Czarnego.

Polski Komitet Narodowy MAB podjął inicjatywę utworzenia łańcucha następujących

transgranicznych Rezerwatów Biosfery wzdłuż tego transektu (Ryc. 7):

– Wschodnie Karpaty, działające od 1992 jako bilateralne i od 1998 r. jako pierwszy trójpaństwowy Rezerwat Biosfery (Polska, Słowacja i Ukraina);

– Parki Narodowe Roztocze w Polsce i na Ukrainie – władze, samorządy i społeczności lokalne rozpoczęły już szybkie przygotowania do utworzenia Transgranicznego Rezerwatu Biosfery przy pomocy wspólnej aplikacji. Pierwsza wersja mapy Transgranicznego Rezerwatu Roztocze przedstawiona zostanie na międzynarodowym zebraniu w Białowieży planowanym na 5–8 września 2005r.;

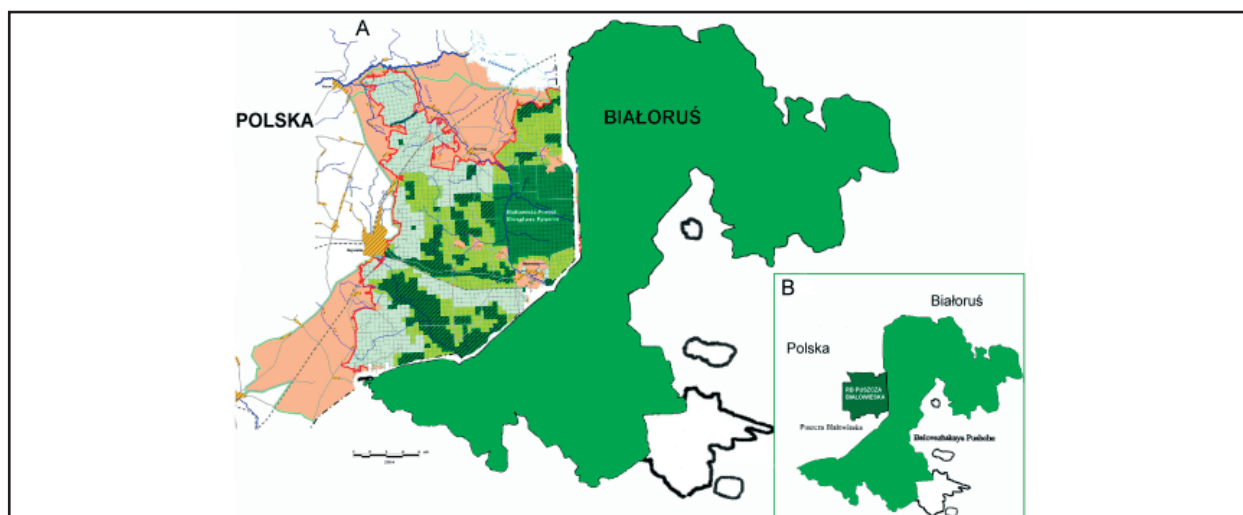
– Transgraniczny Rezerwat Biosfery Polesie Zachodnie – zatwierdzone są trzy sąsiadujące, narodowe Rezerваты Biosfery: Szacki Rezerwat na Ukrainie (od 2002 r.), Rezerwat Biosfery Polesie Zachodnie w Polsce (od 2002 r.) i Rezerwat Biosfery Nadbużańskie Polesie na Białorusi (od 2004 r.). Utworzony został 15 osobowy Komitet Sterujący TRB, który odbył pierwsze posiedzenie w Warszawie w listopadzie 2004 r. Wykonano pierwsze mapy dla całego, trójstronnego TRB, a następne posiedzenie Komitetu Sterującego odbędzie się w Białowieży we wrześniu 2005 r.;

– Rezerwat Biosfery Białowieża jest powiększany na całą polską część Puszczy Białowieskiej (Ryc. 8). W 2004 r. uzgodniono ostatecznie i przesłano do UNESCO Aplikację z serią nowoczesnych map waloryzacyjnych (BREYMEYER i KWIATKOWSKI 2004). Spodziewane zatwierdzenie Aplikacji winno nastąpić pod koniec 2005 r. Następny krok, połączenie z Białoruską częścią Puszczy może być wykonane w każdej chwili i Transgraniczny Rezerwat Biosfery Puszcza Białowieska powstanie na całym obszarze tego wspólnego, naturalnego lasu.

PRZEWIDYWANA PRZYSZŁOŚĆ REZERWATÓW BIOSFERY NA POLSKIEJ GRANICY WSCHODNIEJ

Dwa transgraniczne rezerваты Karpaty Wschodnie i Polesie Zachodnie (ten ostatni nie zatwierdzony jeszcze, ale już realizujący transgraniczny program) wraz z Puszczą Białowieską, w której realizuje się stale wspólne, transgraniczne programy tworzą podstawę łańcucha terenów chronionych. Dwa inne Rezerваты Biosfery: Polsko-Ukraińskie Roztocze i Polsko-Litewsko-Rosyjskie lasy są

w pierwszych stadiach przygotowań (Fig. 7). Mamy zatem do dyspozycji w najbliższej perspektywie 5 Rezerwatów Biosfery usytuowanych wzdłuż wschodniej granicy Unii Europejskiej. Wszystkie one będą zarządzane przez dwu- lub trójnarodowe zespoły ekologów, historyków, ekonomistów i innych specjalistów, według wspólnie uzgodnionych planów. Wierzmy, że jest to droga do ochro-



Ryc. 8. Rezerwat Biosfery Białowieża. A – złożona do UNESCO propozycja powiększenia Rezerwatu Biosfery na całą polską część puszczy i B – stan dzisiejszy.

ny tych terenów przed dalszą fragmentacją, że żyjącym na tych terenach gatunkom roślin i zwierząt zapewnimy swobodne poruszanie się i migracje i że możliwa będzie renaturalizacja już zniszczonych obszarów. Wierzymy także, że ekologia zwróci uwagę ludzi na prawdziwe zagrożenia życia i zdrowia i następne pokolenia sąsiadów na tej granicy w sposób naturalny rozszerzać będą zainteresowania faktycznymi uwarunkowaniami dalszego rozwoju kontynentu.

Wreszcie, warto zwrócić uwagę, że łańcuch transgranicznych Rezerwatów Biosfery tworzy wyraźny transekt North-South i można na nim znakomicie zastosować starannie wybrane wskaźniki zmian środowiskowych

pod wpływem globalnego ocieplenia. Zmiany te powinny być coraz wyraźniejsze im bardziej przesuwamy się na północ (MCCARTHY i współaut. 2001). Utworzony przez zainteresowane kraje system monitoringu może odpowiadać na pytania dotyczące zmian zasięgów roślin, migracji ssaków i ptaków, wysychania mokradeł i wiele innych pytań dotyczących tych obszarów, ilustrowanych na nowoczesnych mapach komputerowych. Zagospodarowanie przestrzenne mogłyby być na tych terenach planowane racjonalnie, w zgodzie z potencjałem środowiska i wyprzedzając zmiany przewidywane na podstawie wielko-przestrzennych gradientowych badań.

BIOSPHERE RESERVES ON THE EASTERN BORDER OF POLAND AND OF EUROPEAN UNION

Summary

The author introduces the UNESCO-MAB Biosphere Reserves, their multifunctional structure and diversified goals they should realize; the same philosophy is proposed by the new PAN-European Ecological Network [PEEN].

Special attention is devoted to Transborder Biosphere Reserves connecting the parts of valuable natural areas divided by state borders. This kind of fragmentation of natural landscapes and ecosystems cause serious disintegration of local populations of plants and animals; different approach to the management of landscapes and ecosystems divided by the frontiers can destroy the natural pattern of waters and chemicals circulation.

Polish National MAB Committee builds the chain of Transborder Biosphere Reserves on our eastern frontier which is the EU border since May 2004. Going from the South we have:

- the already functioning Trilateral Biosphere Reserve Eastern Carpathians (Poland, Slovakia and Ukraine);
- then next will be Roztocze Biosphere Reserve (Poland, Ukraine),
- then there are three national Biosphere Reserves of Polesie Region, which meet in the valley of the border River Bug (Polish West Polesie Biosphere Reserve, Bielarussian Pribushskoe Polesie Biosphere Reserve and Ukrainian Shatski Biosphere Reserve). The first meeting of International Steering Committee was already held in Warsaw in November 2004 and merger of all three Reserves is soon expected;
- the next are two halves of Białowieża Forest, both have the status of National Parks/Biosphere Reserves/ Sites of World Heritage. In 2004 Application for enlargement of the Polish Biosphere Reserve Białowieża was submitted to UNESCO, the decision is

expected in 2005 and we plan the aggregations of both, Bielarussian and Polish parts into one Trans-border Biosphere Reserve;

–the last, most northern Trilateral Reserve (Lithuania/Poland/Russia, Kaliningrad Region), is at the early stage of preliminary discussions.

The modern management of the boundary areas should mobilise local communities for cooperation in the common care of the reserves.

LITERATURA

- ACCESS, 1993. A directory of contacts, environmental data bases, and scientific infrastructures on 175 Biosphere Reserves in 32 countries. Dept. State Publ. 10059, USA.
- ACTION PLAN FOR BIOSPHERE RESERVES, 1984. Nature and Resources 20, 1-12
- BARKER J. A., 1992. *Paradigms*. The Business Library. Melbourne.
- BATTISSE M., 1982. *The biosphere reserve: a tool for environment conservation and management*. Environ. Conservation 9, 101-112.
- BIORET F., CIBIEN C., GENOT J. C., LECOMTE J., 1998. *A guide to biosphere reserve management: a methodology applied to french biosphere reserves*. MAB Digest 19, UNESCO, Paris.
- BREYMEYER A., NOBLE R., 1996. *Biodiversity conservation in transboundary protected areas. Proceedings of an International Workshop Bieszczady and Tatra National Parks, Poland, May 15-25, 1994*. National Academy Press, Washington DC, 279.
- BREYMEYER A., DABROWSKI P., 2000. *Biosphere reserves on borders*. Warsaw, MAB Poland, Space Research Centre.
- BREYMEYER A., KWIATKOWSKI W., 2003. *Towards the large Białowieża biosphere reserve – presentation of an idea and maps*. Nature Conserv. 59, 73-90
- BREYMEYER A., BURAL M., GIĆ, NIEWIADOMSKI Z., STOYKO S. M., WINNICKI T., 1999. *The East Carpathians Biosphere Reserve. Poland/Slovakia/Ukraine*. Polish MAB Committee, Warsaw.
- BREYMEYER A., DENISIUK Z., DMOWSKI K., DOBROWOLSKI K., GOCZOL-GONTAREK, M., GONTAREK M., JĘDRASZKO-DĄBROWSKA D., KACZANOWSKI F., KOT M., KRZAN Z., OKOŁÓW C., PARUSEL J., PIOTROWSKA H., RAJ A., SIARZEWSKI W., SKAWINSKI P., STOYKO S., TERRY J., WOJTERSKI T., 1997. *Rezerваты biosfery w Polsce – Biosphere reserves in Poland*. Polski Narodowy Komitet MAB, Warszawa, Agencja A. Grzegorzcyk.
- BRIDGEWATER P. B., CRESSWELL I. D., 1998. *The reality of the world network of biosphere reserves: its relevance for the implementation of the convention on biological diversity*. [W]: *Biosphere Reserves – Myth or Reality?* Proc. Workshop Biosphere Reserves. World International Union for Nature Conservation Congress. Montreal, Canada. IUCN, Gland, Switzerland and Cambridge, UK.
- COUNCIL OF EUROPE, 2004. *Committee of experts for the development of the Pan-European Ecological Network: 8th meeting*, Krakow, STRA-REP, 6.
- DIRECTORY OF BIOSPHERE RESERVES, 1979. UNESCO, Paris, France.
- GUZIOVA Z., 1998. *Across the Frontiers: Biosphere Reserves in Bioregional Management of Shared Ecosystems in Central Europe*. [W]: *Biosphere Reserves – Myth or Reality?* Proc. Workshop Biosphere Reserves. World International Union for Nature Conservation Congress. Montreal, Canada. IUCN, Gland, Switzerland and Cambridge, UK, 11-16.
- HAMILTON L. S., 1996. *Transborder protected area co-operation*. [W]: *Biodiversity Conservation in Transboundary Protected Areas in Europe*. CEROVSKI J. (red.). Switzerland, Ecopoint Foundation, Prague, 9-18.
- MAB BIOSPHERE RESERVES; 1996. *The Seville strategy and the statutory framework of the world network*. UNESCO, Paris.
- MCCARTHY J. J., GANZANI O. F., LEARY N. A., DOKKEN D. J., WHITE K. S., 2001. *Climate change: impact, adaptation and vulnerability*. IPCC WG2 Third Assessment Report, Cambridge University Press, P. 1320.
- JĘDRZEJEWSKI W., NOWAK S., KUREK R., MYŚLAJEK R. W., STACHURA K., 2004. *Zwierzęta a drogi. Metody ograniczania negatywnego wpływu dróg na populację dzikich zwierząt*. Zakład Badania Ssa-ków PAN, Białowieża.
- LIRO A., 1995. *Koncepcja krajowej sieci ekologicznej ECONET – POLSKA*. IUCN Warszawa.
- PARKS FOR LIFE: ACTION FOR PROTECTED AREAS IN EUROPE, 1994. *IUCN Commission on National Parks and Protected Areas*, Gland, Switzerland and Cambridge, UK.
- PHILLIPS A., 1998. *Biosphere Reserves and Protected Areas: What is the Difference?* [W]: *Biosphere Reserves – Myth or Reality?* Proc. Workshop Biosphere Reserves. World International Union for Nature Conservation Congress. Montreal, Canada. IUCN, Gland, Switzerland and Cambridge, UK.
- ZBICZ D. C., GREEN M. J. B., 1977. *Status of the world's transfrontier protected areas*. Parks 7, 5-10.

KONWENCJA O TERENACH GRANICZNYCH „KARPACKA”

My przedstawiciele narodowych MAB focal points oraz managerowie sieci RB na świecie

- stwierdzając, że wzdłuż granic państwowych znajduje się wiele obszarów o wybitnej wartości przyrodniczej, estetycznej i kulturowej;
- wierząc, że nowoczesnie zarządzane tereny graniczne mobilizują społeczności lokalne do współpracy,
- obawiając się powstawania w XXI w nowych granicznych sporów etnicznych rujnących wartościowe obszary naturalne i żyjących tam ludzi,

To jest tekst konwencji zaproponowany do dalszej dyskusji; tekst powstał podczas inauguracji Transgranicznego Rezerwatu Biosfery Karpaty Wschodnie

MAB Polska

- ufając, że nic nie złagodzi zachowań tych społeczeństw tak, jak zrozumienie i wspólna troska o los ziemi,
- rozumiejąc, że fragmentacja wartościowych terenów naturalnych niszczy możliwości przetrwania wielu rozwijających się tam gatunków

apelujemy do rządów organizacji międzynarodowych, ludzi dobrej woli o poparcie naszej inicjatywy zmierzającej do opracowania i podpisania konwencji chroniącej wszystkie shared resources tworzące naturalne całości w sąsiadujących ze sobą państwach. RB mają tu szczególnie dobre zastosowanie jako formy ochrony promujące równocześnie rozwój ekonomiczny populacji lokalnych, których historia i obyczaj mają zapewnioną aprobatę i szacunek.